

Jerzy Bański

*Institut Geografii i Przestrzennego Zagospodarowania Polskiej Akademii Nauk
w Warszawie*

PROBLEMY DEMOGRAFICZNE OBSZARÓW WIEJSKICH

Wstęp

Przestrzenne zróżnicowanie kraju pod względem społeczno-gospodarczym przejawia się między innymi występowaniem obszarów, na których nagromadzenie negatywnych zjawisk utrudnia ich właściwy rozwój. Obszary takie, zwane problemowymi, wykazują pod pewnymi względami „upośledzenie” w stosunku do innych obszarów w kraju. Dysproporcje regionalne mogą dotyczyć poziomu rozwoju rolnictwa, wyposażenia w infrastrukturę techniczną, sytuacji ludnościowej itp.

Wśród badaczy największe zainteresowanie zyskały trzy typy obszarów problemowych: ludnościowe, rolnicze i obszary o podwyższonym ryzyku zagrożenia ekologicznego (1). Obszary problemowe są też jednym z głównych przedmiotów zainteresowania polityki regionalnej państwa i Unii Europejskiej. Tam, gdzie warunki środowiskowe utrudniają prowadzenie działalności rolniczej właściciele gospodarstw rolniczych uzyskują wsparcie w postaci dopłat, które są formą rekompensaty wyrównującej szanse rozwojowe.

Przedmiotem opracowania są ludnościowe obszary problemowe, na których zachodzą niekorzystne procesy demograficzne, takie jak: depopulacja, starzenie się ludności, problemy reprodukcyjne. Należy podkreślić, że oprócz obszarów problemowych w zakresie zjawisk demograficznych występują również obszary konfliktowe, które mają na ogół charakter punktowy. Sytuacje konfliktowe rodzą się np. pomiędzy grupami ludności o różnej pozycji majątkowej, grupami etnicznymi, a także wynikają z różnic kulturowych. Nie są one jednak przedmiotem rozważań.

Zagadnienie w świetle literatury

Badania ludnościowych obszarów problemowych były prowadzone w naszym kraju szczególnie intensywnie w latach osiemdziesiątych ubiegłego wieku, w trakcie przygotowywania diagnozy stanu gospodarki przestrzennej Polski przez zespół Komitetu Przestrzennego Zagospodarowania Kraju PAN. Wyniki badań były w późniejszych latach tematem licznych publikacji.

Teoretyczne rozważania na ich temat prowadził J e l o n e k (8, 9). Według niego główne konflikty, jakie rodzą się w relacji gospodarka-społeczeństwo dotyczą: rozwo-

ju biologicznego, struktur demograficznych i społecznych, stanu i rozmieszczenia ludności oraz ruchów migracyjnych (9). Autor analizuje kryteria rozpoznania obszarów problemowych w zakresie zagrożeń demograficznych. Na ich podstawie wyróżnia między innymi obszary o długotrwałym ujemnym bilansie migracyjnym, zaburzonej reprodukcji ludności, zdeformowanej strukturze płci i wieku oraz strefy stykowe różnych grup etnicznych.

Dla Zagodzona (13) ludnościowe obszary problemowe to przede wszystkim tereny odpływu ludności ze wsi. Za kryterium ich delimitacji autor proponuje przyjęcie ujemne saldo migracji, trwające na danym terytorium przez dłuższy czas. Z podobnych założeń wychodzi Eberhardt (4), który omawia proces wyludniania się niektórych ziem w Polsce i określa stopień jego natężenia. Obszary o największym odpływie ludności uznaje za problemowe. W efekcie żmudnych analiz wyodrębnił dwa zespoły regionów i dwa pojedyncze regiony, w których procesy wyludniania były długotrwałe i o dużym natężeniu: regiony północno-wschodnie, regiony Polski centralnej, region sudecki i region zachodniopomorski (4). Natomiast Strzelecki (12) dzieli obszary „deformacji demograficznej” na 3 grupy:

- obszary depopulacji, gdzie liczba ludności w latach 1981–1990 zmniejszyła się o ponad 5%,
- obszary deformacji struktury wieku, na których ludność w wieku produkcyjnym stanowi mniej niż połowę ogółu ludności,
- obszary defeminizacji, gdzie w grupie wiekowej 20-29 lat na 100 mężczyzn przypada mniej niż 80 kobiet.

W świetle tak przyjętych założeń okazało się, że niekorzystne procesy ludnościowe koncentrują się przede wszystkim w północno-wschodniej, wschodniej i centralnej części Polski. Szczególnie na północnym wschodzie nakładają się na siebie wszystkie trzy grupy wymienionych obszarów, a zatem odpływowi ludności ze wsi towarzyszy defeminizacja i starzenie się mieszkańców pozostających na tych terenach.

Ważną pozycję w badaniach ludnościowych obszarów problemowych stanowił koordynowany w latach 1986–1990 przez Instytut Geografii i Przestrzennego Zagospodarowania PAN program „Wyludnianie się wsi polskiej”. Powstałe wówczas prace mogą stanowić podstawę do studiów nad ludnościowymi obszarami problemowymi (5-7, 10).

Analiza literatury przedmiotu pozwala wydzielić trzy typy ludnościowych obszarów problemowych charakterystycznych dla wsi, które spotykają się z największym zainteresowaniem badaczy. Są to obszary o niekorzystnej strukturze płci, zachwianej strukturze wieku oraz nadmiernym i długotrwałym odpływie ludności.

Obszary o niekorzystnej strukturze płci ludności

Struktura płci ludności wiejskiej wykazuje względną równowagę – współczynnik feminizacji w 2002 r. wynosił 100,8. Współczynnik feminizacji wyraża się prostym wzorem:

$$F = \frac{K}{M} \times 100$$

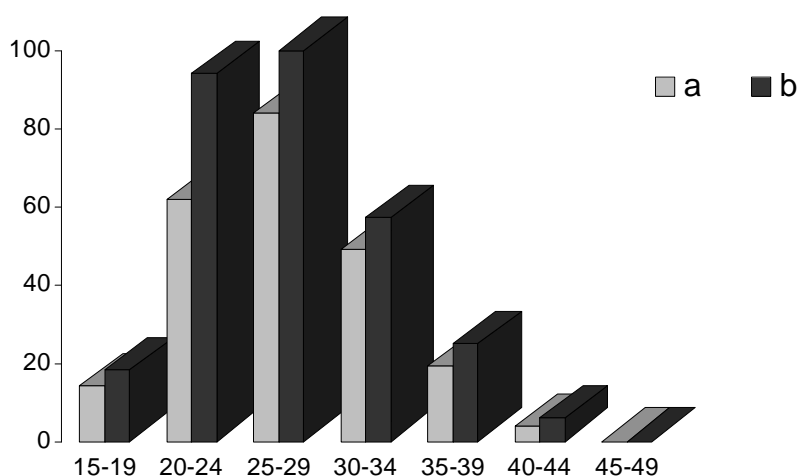
gdzie:

K – liczba kobiet,

M – liczba mężczyzn.

Szczególną uwagę należy jednak zwrócić na ludność w wieku matrymonialnym (20–29 lat), od której zależy naturalny rozwój demograficzny (rys. 1). Niedobór kobiet lub mężczyzn w wieku matrymonialnym powoduje spadek zawieranych małżeństw, a to z kolei pociąga za sobą spadek liczby urodzeń i nasilenie procesów starzenia się ludności. Ponadto trudności w założeniu rodziny mogą budzić frustracje, a brak następcy do przejęcia gospodarstwa jest poważną destymulantą rozwoju. Obszary wiejskie, na których dochodzi do takich zjawisk nie rozwijają się we właściwy sposób.

Wśród ludności migrującej ze wsi przeważają młode kobiety, dlatego też obszary wiejskie charakteryzuje niedobór kobiet w wieku matrymonialnym. Do opuszczenia wsi zmuszają je trudności w znalezieniu pracy poza gospodarstwem, ciężkie warunki bytowe oraz brak perspektyw.



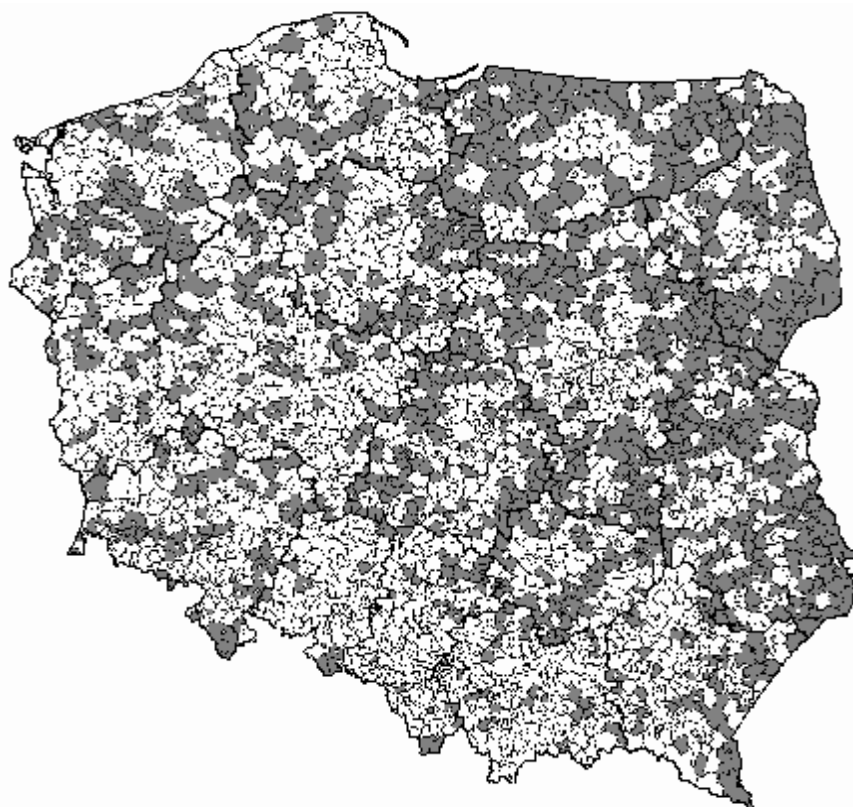
Rys. 1. Urodzenia żywe na 1000 kobiet w grupach wiekowych: a – miasto, b – wieś, 2002 r.
Źródło: GUS.

Szczególnie intensywny odpływ kobiet w wieku rozrodczym występował we wschodniej Polsce, gdzie już od dawna identyfikowano obszary depopulacyjne i starzejące się. Potwierdzeniem tego są wyniki badań szczegółowych autora, które wskazują, że najniższy współczynnik feminizacji w grupie wiekowej 20-29 lat występuje na obszarach wschodnich (2). Bardzo niski współczynnik feminizacji (w przedziale 80-

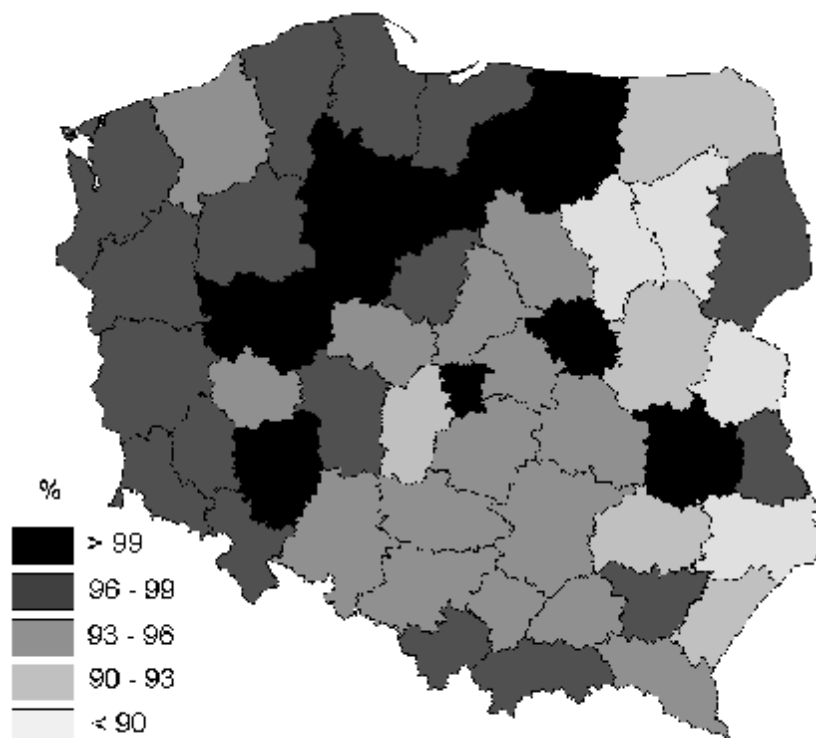
-90) w badanej grupie wiekowej występuje głównie w gminach monofunkcyjnych, reprezentujących ekstensywne rolnictwo tradycyjne. Natomiast w gminach z rolnictwem towarowym i intensywnym współczynnik ten jest znacznie wyższy, tj. bliski równowagi (około 100).

W ciągu ostatnich kilkunastu lat sytuacja w zakresie struktury płci ludności w wieku małżeńskim uległa na obszarach wiejskich wyraźnej poprawie – ogólna wartość współczynnika feminizacji w grupie wiekowej 20-29 lat wzrosła z 85 w 1980 r. do 93 w 2006 r. Wzrost ten był powolny, ale stały. Powinno się to przełożyć na osłabienie procesów depopulacyjnych i starzenia się ludności przede wszystkim we wschodniej Polsce.

Jednak na obszarach wiejskich nadal duża liczba mężczyzn pozostaje bez możliwości założenia rodziny. Według ostatniego Spisu Powszechnego w 2002 r. około 35% mężczyzn na wsi to kawalerowie, zaś wśród kobiet udział panien wynosi tylko 22,7%. Pocięszające jest jednak to, że w okresie 1988–2002 wzrost odsetka panien był wyższy niż kawalerów, co świadczyć może o powolnym łagodzeniu się tych dysproporcji.



Rys. 2. Obszary niedoboru kobiet w wieku 20–29 lat (współczynnik F_{20-29} poniżej 90), 2006 r.
Źródło: Obliczenia własne na podstawie danych GUS.



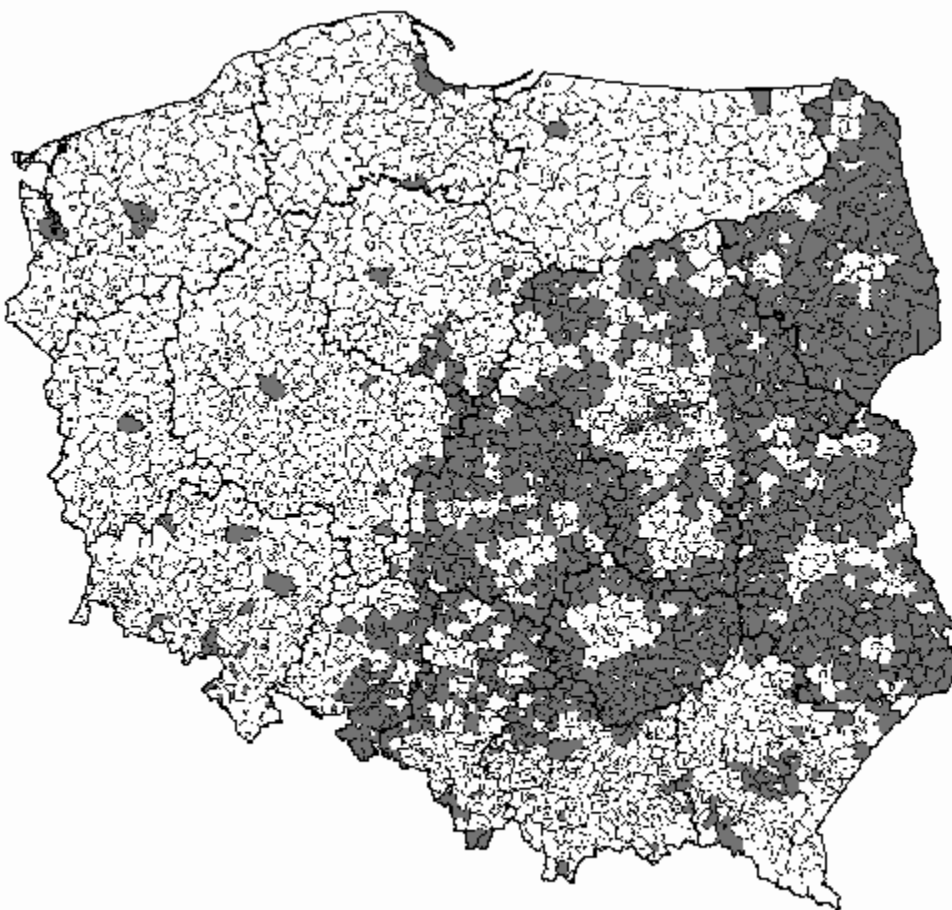
Rys. 3. Stosunek liczby kobiet do liczby mężczyzn w wieku 20–29 lat (współczynnik F_{20-29}), 1988 r.
Źródło: Obliczenia własne na podstawie danych GUS.

Obszary deficytu kobiet w wieku matrymonialnym występują przede wszystkim we wschodniej i północno-wschodniej części kraju. Stosunkowo duża koncentracja gmin ze współczynnikiem feminizacji w tej grupie wiekowej osiągającym wartość poniżej 90 pkt. występuje na Mazowszu i Pomorzu. Analizowana cecha wykazuje zmienność w czasie, tym niemniej porównanie jej przestrzennego zróżnicowania w 1988 i 2006 r. wskazuje, że niedobór kobiet w wieku matrymonialnym utrzymuje się na tych samych obszarach (rys. 2 i 3).

Obszary o niekorzystnej strukturze wieku ludności

Drugą cechą identyfikującą ludnościowe obszary problemowe jest struktura wiekowa ludności. Do obszarów problemowych zaliczymy te, które charakteryzują się wysokim udziałem ludności starej (tj. w wieku poprodukcyjnym). Zjawisko to występuje przede wszystkim na terenach wiejskich i ma silny związek z niekorzystną strukturą płci i procesem odpływu młodzieży do miast. Przeciętnie w kraju około 14% ludności to osoby w wieku poprodukcyjnym. Aby wskazać obszary o największej koncentracji tej grupy wiekowej przyjęto arbitralnie wartość graniczną 17% (rys. 4), która wyraźnie świadczy o zachwianej strukturze wiekowej mieszkańców (3).

Do obszarów charakteryzujących się wysokim udziałem ludności w wieku poprodukcyjnym należą: Polesie, Podlasie, Lubelszczyzna, Mazowsze (z wyjątkiem okolic Warszawy) i Kielecczyzna (rys. 4). Z uwagi na dominującą funkcję rolniczą na wsi szczególnie istotne znaczenie dla rozwoju obszarów wiejskich ma wiek właścicieli gospodarstw rolniczych. Młodzi rolnicy mają na ogół lepsze wykształcenie i z większą łatwością przyjmują nowe trendy w gospodarce rolnej. Są też bardziej otwarci na inne formy działalności. Z badań Fundacji Fundusz Współpracy w programie Agrinpol wynika, że działalność pozarolniczą podejmują przede wszystkim rolnicy w młodszym wieku (11). Około 45% przedsiębiorców było w wieku 35-45 lat, a 30% w wieku 45-55 lat. Może to tylko potwierdzać fakt, że działalnością pozarolniczą zainteresowani są młodszy właściciele gospodarstw, którzy dopiero kreują swoją przyszłość. Bierność charakteryzuje najstarsze grupy wiekowe rolników, co nie może budzić zdziwienia.



Rys. 4. Obszary o udziale ludności w wieku poprodukcyjnym przekraczającym 17%
Źródło: Obliczenia własne na podstawie danych GUS.

Obszary o długotrwałym odpływie ludności

Wzrost liczby ludności na jakimś obszarze wskazuje na jego rozwój społeczno-gospodarczy, spadek zaś wywoływany jest niekorzystnymi procesami ekonomicznymi lub konkurencyjnością innych obszarów, do których ludność odpływa. Przez prawie cały okres powojenny wieś polską charakteryzował znaczący odpływ ludności, ale stosunkowo wysoki przyrost naturalny rekompensował te ubytki. Dlatego też liczba ludności na obszarach wiejskich utrzymywała się cały czas na podobnym poziomie. W 1946 r. na wsi mieszkało 15597 tys. osób, tj. 66% ówczesnej ludności kraju. W 2002 r. obszary wiejskie zamieszkiwało 14619,7 tys. osób, czyli już tylko 38,2% ogółu mieszkańców Polski.

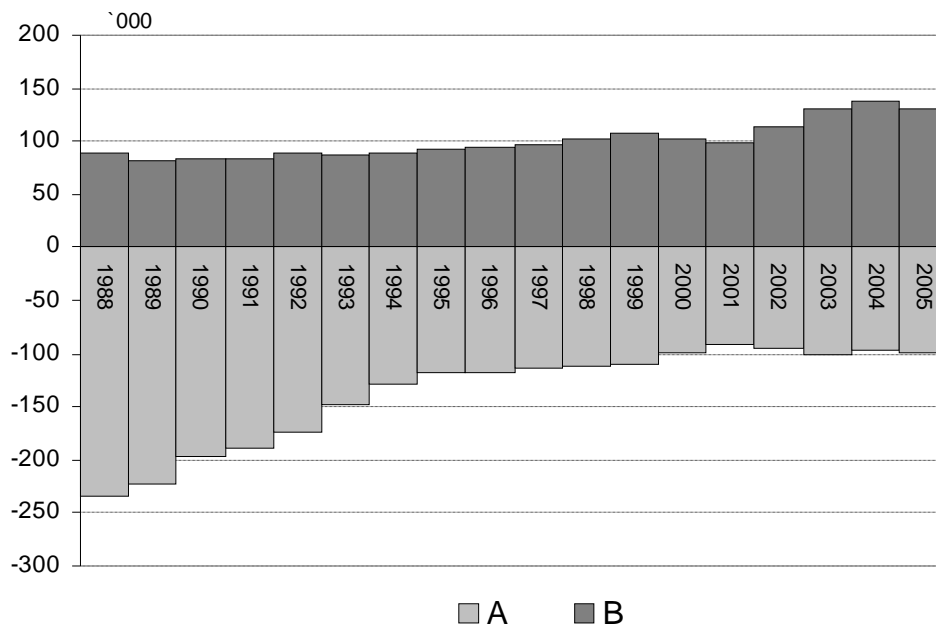
Najgęściej zaludnione są obszary wiejskie w województwach: małopolskim (119 osób na km²), śląskim (115,8 os./km²), podkarpackim (74,1 os./km²) i świętokrzyskim (63,5 os./km²), najsłabiej zaś w województwach: zachodniopomorskim (24 os./km²), warmińsko-mazurskim (24,1 os./km²), podlaskim (25,8 os./km²) i lubuskim (26,8 os./km²).

Wobec słabnącego przyrostu naturalnego coraz większą rolę w przestrzennym zróżnicowaniu liczby ludności odgrywają procesy migracyjne. Ma to szczególnie istotne znaczenie na obszarach wiejskich. Powszechnie wiadomo, że najliczniejszą grupę migrujących ze wsi do miast stanowią ludzie młodzi i przedsiębiorczy. Powodem opuszczania wsi są najczęściej: niski poziom dochodów z pracy w gospodarstwie, niezadowalający poziom wyposażenia wsi w infrastrukturę techniczną i społeczną, uciążliwość pracy, problemy mieszkaniowe, bariery socjalne na wsi, utrudniony dostęp do oświaty i kultury, trudności w znalezieniu partnera do założenia rodziny.

Problemy na rynku pracy, w tym wzrost bezrobocia, były główną przyczyną przyhamowania odpływu ludności wiejskiej do miast. Istotne znaczenie w osłabieniu tempa migracji wieś-miasto miało także to, że większość mobilnej ludności obszary wiejskie już opuściła. Można zatem stwierdzić, że lata dziewięćdziesiąte przyniosły w skali ogólnej wyraźne osłabienie tempa koncentracji ludności w miastach. Z dwóch ostatnich Spisów Powszechnych wynika, że w okresie 1988–2002 ludność wsi zmniejszyła się zaledwie o 84 tys. Zmiany te wynikały z rozszerzenia granic administracyjnych miast, czyli wchłaniania przez nie nowych terenów wiejskich.

Pod koniec lat dziewięćdziesiątych tendencja w zakresie ruchu migracyjnego w relacji miasto-wieś uległa odwróceniu, tj. w skali ogólnej saldo migracji dla obszarów wiejskich miało dodatnią wartość (rys. 5). W ujęciu przestrzennym nie zaszły jednak istotne zmiany; większość obszarów wiejskich charakteryzował niewielki odpływ ludności, natomiast napływ był szczególnie dynamiczny na wsiach w sąsiedztwie dużych aglomeracji miejskich.

Zmiany ludnościowe na wsi w ostatnich latach przebiegały dwukierunkowo. W strefach podmiejskich saldo migracji było dodatnie i jego wartość stopniowo malała w kierunku peryferii. Natomiast na obszarach oddalonych od miasta lub o utrudnionym dostępie komunikacyjnym saldo migracji miało na ogół ujemne wartości. Powyższy wniosek potwierdzają badania tendencji zmian liczby ludności w latach 1995–

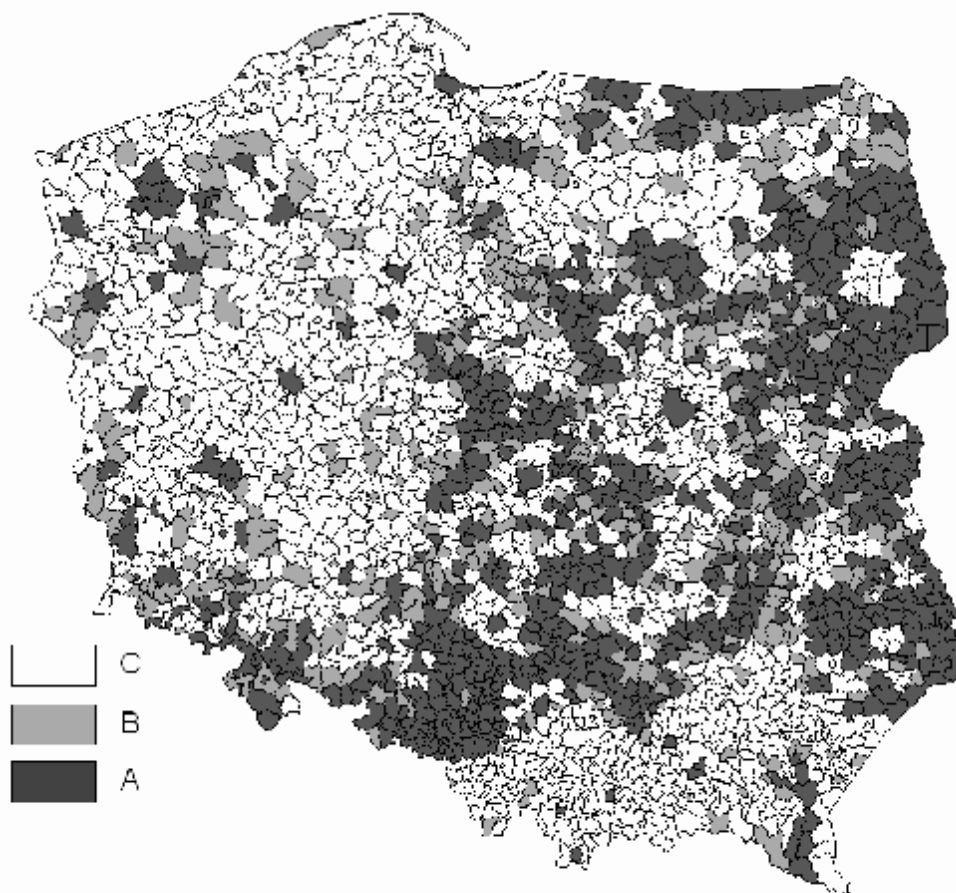


Rys. 5. Napływ ludności ze wsi do miast (A) i z miast na wieś (B) w latach 1988–2005
 Źródło: Obliczenia własne na podstawie danych GUS.

2005 (rys. 6). Postępowanie badawcze dotyczące wyznaczenia wskaźnika dynamiki zmian ludnościowych przebiegało w następujący sposób. Dla każdej gminy obliczono zmianę liczby mieszkańców w 10 przedziałach czasowych (1995–1996, ... 2004–2005), tj. w okresie 1995–2005. Uzyskano tym samym dla każdej gminy 10 wskaźników A_1, \dots, A_{10} . Przyjęto założenie: jeżeli wartość wskaźnika A_x jest wyższa od uśrednionej wartości wskaźnika A dla całego kraju uzyskuje on rangę 1, w przeciwnym przypadku wskaźnik uzyskuje rangę 0. Suma rang wskaźników S może przybierać wartość od 0 (w 10 przedziałach czasowych żaden ze wskaźników nie osiągnął wyższych wartości od średniej krajowej) do 10 (wszystkie wskaźniki we wszystkich okresach charakteryzowały się wyższymi wartościami niż średnia krajowa). Dla potrzeb tego opracowania gminy wiejskie podzielono na trzy grupy wykazujące:

- tendencje zmian stale negatywne – $S = 0$,
- tendencje zmian z przewagą negatywnych – $0 < S \leq 2$,
- tendencje inne – $2 < S \leq 10$.

Stale pozytywne zmiany, tj. coroczny wzrost liczby ludności jest charakterystyczny przede wszystkim dla stref podmiejskich dużych miast, z wyłączeniem miast Górnego Śląska. Wzrost liczby ludności jest głównie wynikiem migracji na te tereny mieszkańców miast. Stały przyrost liczby ludności cechuje też trzy duże obszary na Kaszubach, w Wielkopolsce i w Małopolsce. W tym przypadku ruchy migracyjne są na bardzo niskim poziomie, a o wzroście liczby ludności decyduje stosunkowo wysoki przyrost naturalny.



Rys. 6. Tendencje zmian liczby ludności w stosunku do średniej krajowej w latach 1995–2005

A – stale negatywne, B – przewaga negatywnych, C – inne
Źródło: Opracowanie własne.

Silne tendencje negatywne charakteryzują wschodnią i środkową część Polski. Na Podlasiu, Polesiu i Zamojszczyźnie prawie wszystkie gminy, z wyjątkiem terenów podmiejskich, cechuje stały ubytek liczby ludności. Na przykład w województwie lubelskim w 50 gminach każdy z badanych 10 okresów charakteryzował się ubytkiem liczby ludności. W województwie podlaskim było 36 takich gmin.

Wnioski

1. Ludnościowe obszary problemowe należą do najważniejszych typów obszarów problemowych i wymagają większego niż dotychczas zainteresowania nauki i praktyki.
2. Największa depresja demograficzna występuje na obszarze północno-wschodniej i wschodniej Polski. Niekorzystna jest tam struktura wieku i płci oraz od dawna

występują procesy depopulacyjne i starzenie się ludności wiejskiej. Drugi obszar depresji demograficznej obejmuje zachodnią część Mazowsza i Góry Świętokrzyskie, ale nie jest to tak zwarty kompleks, jak w przypadku północno-wschodniej Polski.

3. Niekorzystne zjawiska ludnościowe ujawniają się w północnej Polsce, głównie na obszarach po byłych gospodarstwach państwowych. Długotrwałe bezrobocie przyczyniające się do wzrostu nędzy na wsi jest katalizatorem deformacji demograficznej.

4. Osobnych studiów wymaga geneza ludnościowych obszarów problemowych. Rozpoznanie procesów i przyczyn stymulujących ich powstawanie może być pierwszym krokiem w podejmowaniu działań zmierzających do łagodzenia niekorzystnych zjawisk demograficznych.

Literatura

1. B a ń s k i J.: Obszary problemowe w rolnictwie Polski. Prace Geograf., IGiPZ PAN, 1999, 172.
2. B a ń s k i J.: Przestrzenny wymiar współczesnych procesów na wsi. Studia Obszarów Wiejskich, IGiPZ PAN, Bernardinum, Warszawa, 2005, 9.
3. B a ń s k i J.: Geografia polskiej wsi. PWE, Warszawa, 2006.
4. E b e r h a r d t P.: Regiony wyludniające się w Polsce. Prace Geograf., IGiPZ PAN, 1989, 148.
5. F r e n k e l I. (red.): Opinie o wyludnianiu się wsi polskiej. IRWiR PAN, Warszawa, 1989.
6. H e f f n e r K. (red.): Procesy wyludniania się wsi w regionie opolskim. Instytut Śląski, Opole, 1990.
7. J a s i u l e w i c z M. (red.): Wyludnianie się obszarów wiejskich Pomorza Środkowego. Koszaliński Ośr. Nauk.-Bad., Koszalin, 1989.
8. J e l o n e k A.: Obszary zagrożeń demograficznych. Folia Geographica, seria Geographica-Oeconomica, 1986, **19**: 33-49.
9. J e l o n e k A.: Obszary problemowe w zakresie zagrożeń demograficznych w Polsce. W: Problemy geografii osadnictwa i ludności. Ser. Geografia, 1988, **42**: 67-77.
10. M i r o w s k i W.: Społeczne uwarunkowania wyludniania się wsi w Polsce. IFiS PAN, Warszawa, 1995.
11. Przykłady przedsięwzięć pozarolniczych na obszarach wiejskich. Baza danych AGRINPOL, Fundacja Fundusz Współpracy, Poznań, 2001.
12. S t r z e l e c k i Z.: Założenia i zasady polityki regionalnej. W: Polityka regionalna w rozwoju obszarów wiejskich. Mat. Ogólnokraj. Konf., SGGW, Warszawa, 1995, 45-60.
13. Z a g o Ź d Ź o n A.: Kilka uwag o obszarach problemowych. W: Gospodarka przestrzenna, region, lokalność. Biul. KPZK, 1988, **138**: 137-147.

Adres do korespondencji:

prof. dr hab. Jerzy Bański
Instytut Geografii i Przestrzennego Zagospodarowania
Polskiej Akademii Nauk
ul. Twarda 51/55
00-818 Warszawa
tel.: (48 22) 69-78-922
fax: (48 22) 620-62-21
e-mail: jbanski@twarda.pan.pl